



First Mennonite Church  
7300 Holdrege  
Lincoln, NE 68402  
[www.fmclincoln.org](http://www.fmclincoln.org)  
402-467-1526

Guidance Created 6-16-2020

## FMC Safe Worship Guidelines

Continuer d'offrir le service Zoom en ligne

Continuer à offrir des options de culte en ligne à ceux qui sont malades, présentent un risque plus élevé, ont été exposés à un patient atteint de Coronavirus (COVID-19) au cours des 14 derniers jours, ont eu de nombreuses interactions avec d'autres personnes ou sont autrement mal à l'aise de se réunir en personne.

Les Masques sont obligatoire

- porter de masques à l'église.
- Offrir de masques aux visiteurs

COVID-19 Information:

Afficher des affiches concernant l'éloignement social, les mesures de sécurité et le lavage des mains.

- \* Entrée (Annexe A à la page 4)
- \* Toilettes (Annexe B à la page 5)
- \* Station de désinfection et masque (Annexe C à la page 6)
- \* Sièges du sanctuaire (Annexe D à la page 7)

Communiquez le plan et mettez-le à la disposition des membres et des non-membres (affichez des panneaux à l'intérieur / à l'extérieur du bâtiment, site Web, courriel, etc.).

Formulaire d'entrée et signature

Worshippers will sign in for each service.

6 feet entre les unités familiales

- Maintenir une distance de 6 feet dans l'espace du sanctuaire avec une unité familiale par banc; garder des bancs vides entre les familles.
- Maintenez une distance de 6 pieds entre les groupes dans le Fellowship Hall. (Fermer la salle de bourse pendant les premières semaines après l'ouverture)

Sièges pour l'église

- Invitez des individus ou des unités familiales à s'asseoir dans le sanctuaire d'avant en arrière.

Renvoi de l'église par rangées d'arrière en avant. Demandez à tout le monde d'aller directement à l'extérieur. Il est essentiel pour la sécurité des personnes qui assistent aux services que leur arrivée et leur départ soient gérés de manière à empêcher l'interaction entre les parties. Rejeter et rythmer

le départ des personnes présentes à la fin du service afin d'empêcher l'interaction entre les parties à des distances inférieures à 6 feet.

Les enfants présents aux services devraient rester avec leurs parents ou tuteurs et s'abstenir de se rassembler ou d'interagir avec les enfants d'autres parties sur les lieux. Par exemple, les services de garderie ne sont pas autorisés.

Pas d'hymnes

Aucune utilisation de documents imprimés ou portatifs tels que des bulletins ou des hymnes.

Fournir un désinfectant pour les mains et des masques

Fournissez un désinfectant pour les mains et / ou des lingettes pour les mains avant d'entrer dans l'église et dans tout le bâtiment.

Gardez un bon stock de mouchoirs, de savon, de désinfectant pour les mains et de serviettes en papier jetables pour vous sécher les mains.

Des portes

Prop ouvrez les portes principales pour entrer / sortir sans toucher aux poignées. - 10 minutes avant le service

Ouvrez les portes du sanctuaire pour entrer / sortir sans toucher aux poignées.

Offrande non passée, placée dans une assiette / boîte de bureau à la porte du sanctuaire.

Le chant en groupe n'est pas autorisé

Le chant fait partie des comportements les plus risqués lorsqu'il s'agit de répandre des gouttelettes / aérosols qui peuvent transporter le virus sur une distance importante et rester en suspension dans l'air. Un masque en tissu ne suffira probablement pas pour vous protéger ou protéger votre voisin.

Fermer le reste de l'église

Pas d'utilisation des salles de l'école du dimanche, de la cuisine, etc.

Nettoyage recommandé

Suivez la fréquence et les processus établis pour le nettoyage et la désinfection, en accordant une attention particulière aux surfaces à contact élevé.

Utilisez des nettoyeurs spéciaux pour le piano.

Assurez-vous que les produits de nettoyage et le désinfectant ont été commandés et sont à portée de main.

Placez les microphones sur le support OU demandez à des huissiers ou à d'autres adultes de tenir les microphones avec des gants

Ne partagez pas l'équipement utilisé pour les cultes tels que les microphones, etc.

Pas de potluck / Pas de café ou d'autres nourriture

Pas d'école du dimanche en personne

Pas de contact physique à l'intérieur du bâtiment - utilisez la langue des signes

#### Toilettes peu utilisées

Les toilettes seront disponibles, mais si possible, s'il vous plaît essayer d'éviter de les utiliser.

Les parents de petit enfants devraient les accompagner.

province du savon / désinfectant avant et après l'utilisation des toilettes.

#### Pas de la crèche

La salle de pluerer derriere du sanctuaire sera disponible pour les besoins des tout-petits et des nourrissons, tels que le changement de couches, etc.

La pépinière ne sera pas disponible pour le moment

#### Pas de communion

Pas de tables/chaises dans le sanctuaire

Les tables et les chaises seront démontées et stockées ailleurs

#### Bâtiment fermé à l'extérieur

Pas de mariages ou de réunions

Les services aux membres doivent être adressés individuellement.

Le bureau de l'église ne doit pas être ouvert aux visiteurs du public.

Placer un signe et donnez un numéro de téléphone à appeler.

#### Revoir ces instructions chaque 3 semaines

Surveiller les changements des risques Covid-19 aux Lancaster County. Si le nombreux change (faible> modéré> élevé> grave), ces guideline doivent être revues.

<https://www.lincoln.ne.gov/city/covid19/>

# Attention Visiteurs

## Bienvenue à First Mennonite Church

Nous sommes heureux que vous soyez venus adorer avec nous. Afin de garder tout le monde en sécurité et en bonne santé, veuillez respecter les points suivants:

Si vous vous sentez malade ou vivez avec quelqu'un qui est malade, continuez à adorer avec nous depuis chez vous via Zoom.

Les masques doivent être portés en tout temps.

Signez le papier lorsque vous entrez, s'il vous plaît

Veuillez vous asseoir avec les membres de votre famille immédiate dans le sanctuaire et laissez 6 pieds (feet) entre les groupes familiaux.

Veuillez utiliser le désinfectant pour les mains et les masques disponibles.

Aucune salutation de main, câlins ou autre contact physique à l'intérieur du bâtiment - utilisez notre nouveau langage des signes.

Les enfants doivent rester avec leurs parents ou tuteurs et s'abstenir de se rassembler ou d'interagir avec les enfants d'autres parties de l'église.

**La pépinière ne sera pas disponible pour le moment.** La salle des enfants derriere du sanctuaire sera disponible pour les besoins de tout-petit et des nourrissons, tels que le changement de couches, etc.



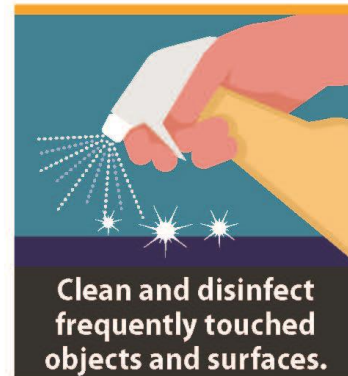
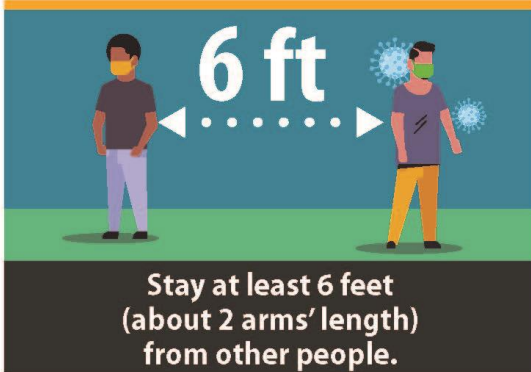
Les toilettes seront disponibles, mais si possible, s'il vous plaît essayer d'éviter de les utiliser.

Les parents de petits enfants doivent leur accompagner à chaque moment

**Veillez utiliser le savon ou le désinfectant fourni avant et après l'utilisation des toilettes.**

# Stop the Spread of Germs

Help prevent the spread of respiratory diseases like COVID-19.



[cdc.gov/coronavirus](https://cdc.gov/coronavirus)

316917-A May 13, 2020 11:00 AM



Veillez vous asseoir avec les membres de votre famille immédiate dans le sanctuaire et laisser 6 pieds entre les groupes familiaux. Les rangées fermées seront marquées.

Veillez remplir le sanctuaire, rangée par rangée, d'avant en arrière



Veillez quitter le sanctuaire, rangée par rangée, de l'arrière vers l'avant

